



PARME
CLINIQUE
VÉTÉRINAIRE

05 59 03 95 56

2 rue Pelletier - 64200 BIARRITZ

Consultations sur RDV

Lun-ven : 8h30 à 19h sans interruption

Sam : 8h30 à 12h et 14h à 17h

Meilleurs vœux

Toute l'équipe de la Clinique
Vétérinaire de Parme
vous souhaite une bonne et
heureuse année 2018 !



Hiver 2017-18

Le Journal de la Clinique

L'Examen Annuel : la garantie d'un animal en bonne santé

Il faut savoir qu'un animal vieillit en moyenne 5 à 7 fois plus vite qu'un être humain. Il en découle qu'en un laps de temps qui nous paraît assez court (6 mois, un an), certaines affections peuvent se développer rapidement à l'insu même d'un maître averti et attentif.

L'Examen Annuel de Santé permet de vous alerter sur les points à surveiller et de vous indiquer les mesures à prendre pour éviter qu'une maladie ne se développe. Voici les différents domaines qui sont abordés pour apporter la meilleure qualité de vie pour votre compagnon.

La vaccination

Notre équipe a étudié attentivement les nouvelles recommandations de la prise en charge préventive des maladies infectieuses. Nous proposons une protection vaccinale actualisée et adaptée aux besoins de chaque animal en fonction de son mode de vie.

Le comportement

Abordé lors de la consultation jeune chien, mais aussi parfois chez l'adulte ou l'animal vieillissant, un comportement indésirable peut être très pénible pour le propriétaire concerné. Nous avons des solutions à vous proposer.

Les parasites externes et internes

Les vers et les puces peuvent rendre la vie de votre animal très désagréable. Faites-nous confiance pour le choix des antiparasitaires, vous gagnerez en temps et en argent, car de nombreux antiparasitaires en vente libre sont tout simplement inefficaces.

La santé articulaire

L'arthrose guette tous nos amis à quatre pattes à partir d'un certain âge. Cette affection est, ne l'oublions pas, douloureuse. De nombreuses races de chien et même les chats sont atteints! Le traitement est bien plus efficace s'il est mis en place de manière préventive.

La santé dentaire

Des lésions de la cavité buccale peuvent conduire à un inconfort et parfois à une vive douleur. Elles peuvent même entraîner des pathologies secondaires cardiaques rénales ou hépatiques, si elles ne sont pas traitées. Les petites races sont tout particulièrement concernées. Il est possible d'éviter cette situation par une évaluation annuelle de la santé buccale de votre chien ou de votre chat.

La nutrition

Hormis l'obésité, qui est le fléau de notre siècle, il y a de nombreuses autres raisons de bien nourrir son compagnon. L'évaluation annuelle de ses besoins nutritionnels permet d'établir une recommandation alimentaire actualisée en fonction de l'évolution de sa santé.

La prévention des maladies gynécologiques

La stérilisation permet d'éviter de nombreux soucis de santé chez nos compagnons. Pour les mâles, il est possible de poser un implant qui induit une castration chimique réversible.

L'examen général

Lors de l'examen annuel de santé, nous procéderons également à l'auscultation du cœur, la détection de nodules cutanés ou mammaires, la palpation de l'abdomen (permettant de mettre en évidence des anomalies internes). Un examen clinique minutieux donne de précieuses informations sur l'état de santé de votre animal. Un bilan sanguin peut être proposé en cas de nécessité.

La prévention des maladies fait aujourd'hui partie intégrante de la médecine vétérinaire moderne.

N'hésitez pas à nous présenter votre animal de manière régulière, même s'il vous paraît en bonne santé!



Masse, nodule, tumeur - dois-je m'inquiéter, Docteur ?

Vous êtes en train de caresser votre compagnon préféré, et vous découvrez une masse sur ou sous la peau. Vous êtes sûr qu'elle n'y était pas avant. Consulter ou ne pas consulter ? Mieux vaut obtenir l'avis d'un spécialiste !

Les signes qui doivent vous alerter :

- **Un nodule au niveau des mamelles.**

Ces tumeurs sont pour la plupart bénignes chez la chienne, mais peuvent devenir cancéreuses et nécessitent une exérèse précoce, car il existe un risque de dissémination au poumon. La stérilisation permet de les prévenir. Chez la chatte, elles sont plus rares et sont pour la plupart malignes.

- **Une masse qui saigne**, qui paraît enflammée au pourtour ou qui devient **ulcérée**.

Il est probable que ce genre de boule soit cancéreuse, donc il faut la retirer au plus vite. A ne pas confondre avec les kystes sébacés (bénins), qui peuvent se percer, mais dont le contenu est plutôt épais.

Les tumeurs bénignes fréquentes :

- **Le papillome**, rencontré chez le chien âgé, est bénin. Il ressemble à un petit chou-fleur. C'est un virus qui est responsable de ces petites « verrues » et si votre chien en est atteint, cela signifie que son système immunitaire est sans doute devenu moins efficace. Il est possible de les enlever en les congelant ou en les retirant chirurgicalement, s'ils sont placés dans un endroit qui gêne le chien. Il existe

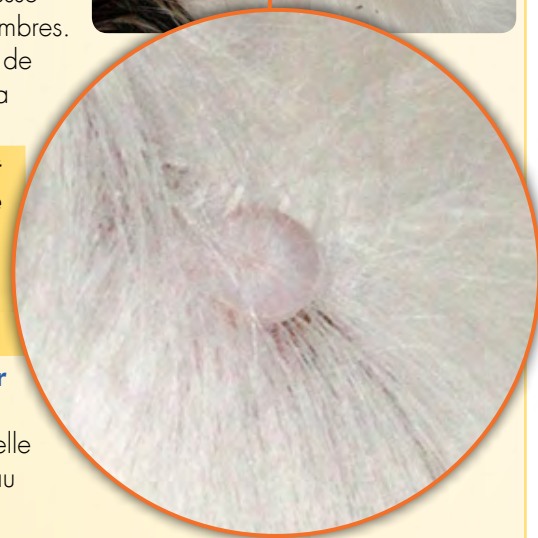
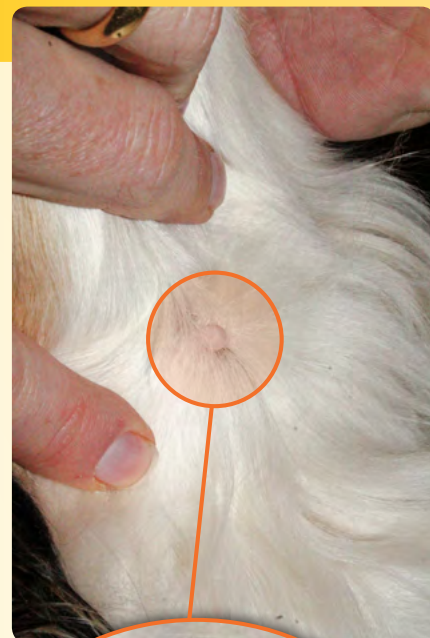
des traitements médicamenteux et homéopathiques qui visent à renforcer les défenses immunitaires du chien et qui permettent de faire régresser ces masses dans certain cas.

- **Les lipomes** sont des tumeurs graisseuses, pour la plupart bénignes. Ils sont fréquents chez les chiens qui ont un peu d'embonpoint. En palpant, on peut sentir comme une boule plus ou moins plate, souple, sous et non connectée à la peau. On ne les retire que s'ils se situent dans un endroit qui gêne l'animal. Une ponction permet de confirmer la nature de la masse.

- **L'histiocytome** est un nodule cutané bénin fréquent chez le jeune chien. Il est le plus souvent rond et dépilé, et il pousse surtout au niveau de la tête ou des membres. Seule une biopsie ou l'exérèse permet de confirmer avec certitude la nature de la tumeur.

Attention ! Le fait qu'un nodule ne soit pas douloureux au toucher ou qu'il ne soit pas attaché à la peau ne signifie pas qu'il est anodin. Mieux vaut toujours faire examiner votre animal, même pour des tumeurs très petites.

N'hésitez pas à **inspecter et à palper votre compagnon régulièrement**, car plus la masse est détectée tôt, plus elle sera facile à traiter. Cela peut être fait au moment des papouilles quotidiennes !



Les Coulisses de la Clinique

Nous sommes heureux d'accueillir dans notre équipe le **docteur Virginie DE ALMEIDA**.

Diplômée en 2009 de l'École Vétérinaire de Maisons-Alfort, elle a développé son goût pour la médecine interne et a suivi une solide formation en oncologie et gestion de la douleur.

Ses différentes compétences viennent renforcer nos services, notamment dans les domaines du diagnostic et du suivi médical des affections chroniques ainsi que de la gériatrie.

Originnaire de l'île de France, c'est avec plaisir qu'elle apprécie sa nouvelle vie sur la côte basque.



DICO-ANIMO



S pour **SOCIALISATION**

Elle est primordiale chez le chiot et doit être mise en place avant ses six mois d'âge. Sortez-le et allez à la rencontre d'autres chiens et d'autres personnes afin qu'il soit bien dans sa tête !



T pour **TÉNIA**

Saviez-vous que la transmission se fait par l'ingestion de proies, mais aussi par l'ingestion accidentelle de puces ? Il faut donc traiter votre animal contre les vers ET les puces si vous voulez le débarrasser du ténia.