



PARME
CLINIQUE
VÉTÉRINAIRE

05 59 03 95 56

2 rue Pelletier - 64200 BIARRITZ

Consultations sur RDV

Lun-ven : 8h30 à 19h sans interruption
Sam : 8h30 à 12h et 14h à 17h



Été 2018

Le Journal de la Clinique

LES PUCES - QUE FAUT-IL SAVOIR ?

Les puces sont les parasites externes les plus fréquents chez le chien et le chat. Il est particulièrement difficile de s'en débarrasser en raison de la grande résistance des oeufs et des larves dans l'environnement de l'animal, surtout dans les habitations.

Les puces adultes sont des insectes qui vivent en permanence sur le chien ou chat. Le cycle de vie d'une puce est de quelques mois.

La puce est un insecte hématophage : cela signifie qu'elle se nourrit de sang, en piquant l'hôte sur lequel elle se trouve.



Comment savoir si mon compagnon héberge ces délicieux insectes ?

En écartant les poils d'une zone de grattage ou à la base de la queue, vous apercevrez de fines particules de couleur brun-noir : ce sont des excréments de puces. Vous verrez peut-être aussi des « petits êtres noirs » gambadant joyeusement sur la peau de votre animal. Malheureusement, les puces se cachent dans les poils, les rendant souvent difficiles à détecter. Si votre animal se gratte, songez donc à le traiter !

Comment s'en débarrasser ?

Traitez simultanément TOUS les animaux de la maison avec un produit antiparasitaire.

Exterminez les oeufs et les larves en traitant la maison avec un aérosol spécial puces.

Laissez-nous vous guider dans le choix des produits, nous savons lesquels sont les plus efficaces.

Mieux vaut prévenir que guérir.

Administrez des produits anti-puces en préventif tous les 1 à 3 mois (suivant le principe actif utilisé). Il ne faut pas perdre de vue que dans nos maisons chauffées, les puces peuvent se développer toute l'année.

Sachez aussi que les puces sont des hôtes intermédiaires pour les vers plats. En avalant une puce, votre chien ingère peut-être aussi un ver.

Les soucis de l'été

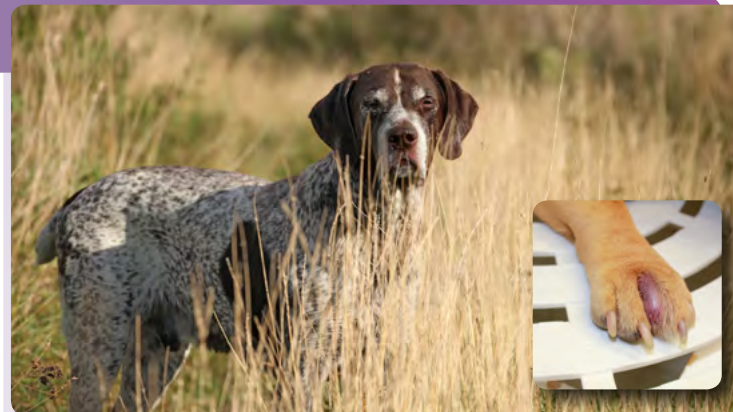
Coups de chaleur

La capacité du chien à supporter les fortes chaleurs est souvent surestimée par ses maîtres.

N'oublions pas que nos amis

quadrupèdes portent sans relâche un manteau de fourrure, et qu'ils ne transpirent que par leurs coussinets et leurs halètements. De plus, cette **capacité à évacuer la chaleur** est encore plus **réduite** chez nos brachycéphales (chiens à **museau écrasé**). Il est important de les mouiller très régulièrement pour les refroidir, s'ils vous semblent haleter incessamment. Ne les promenez pas pendant la journée lorsqu'il fait très chaud. Il en va de même pour les chiens cardiaques, une autre catégorie à risque.

Les chats peuvent également se mettre en danger. Pensez à rentrer les chats âgés en particulier, qui peuvent passer toute une journée au soleil sans s'hydrater, risquant ainsi un coup de chaleur.



Epilletts

Il s'agit des graines des graminées (herbes hautes). Ces petites « fléchettes » végétales se faufilent partout : dans le **nez**, dans les **oreilles**, mais aussi sous la **peau**. L'endroit de prédilection est sans aucun doute l'espace entre

les phalanges. Si vous notez que votre chien boite ou qu'il y a un petit **renflement qui suinte entre ses doigts**, pensez à consulter, car l'épillet ne se contente pas de rentrer sous la peau, il progresse en remontant, et avec le temps, devient plus difficile à localiser. Une petite exploration sous tranquillisation suivi d'un traitement antibiotique suffit à résoudre le problème dans la plupart des cas.



Maladie de Lyme et risque pour les humains

Cette pathologie suscite une inquiétude grandissante dans la population. Nombreux sont effectivement nos clients à nous interroger sur cette pathologie. Les statistiques sont sans équivoque : **le nombre de cas de maladie de Lyme** chez les animaux comme chez les humains **ne cesse d'augmenter**. Dans le Sud-Ouest, comme dans tout le reste de la France, malgré le nombre de cas croissant, la maladie reste malheureusement sous-diagnostiquée, même en médecine humaine. On estime à 26000 le nombre de personnes touchées sur le territoire francophone (statistiques de 2014 sur <http://social-sante.gouv.fr/soins-et-maladies/maladies/maladies-infectieuses/maladie-de-lyme>).

L'organisme responsable est une bactérie de la famille des spirochètes : *Borrelia burgdorferi*.

Elle se transmet lorsque la tique porteuse de la bactérie prend son repas sur l'hôte.

La première phase de la maladie se traduit chez le chien par une fièvre transitoire ou peut passer inaperçue. La maladie peut déclarer sa deuxième phase plusieurs mois plus tard. Elle peut provoquer des douleurs articulaires, une insuffisance rénale, une insuffisance cardiaque et des troubles nerveux dans les cas les plus graves. La maladie est le plus souvent asymptomatique chez le chat.

La meilleure arme reste la prévention. N'oubliez pas que vos animaux sont des réservoirs à tiques si vous ne les traitez pas et risquent de ramener des tiques dans votre maison.



La meilleure arme reste la **prévention**. N'oubliez pas que vos animaux sont des réservoirs à tiques si vous ne les traitez pas et risquent de ramener des tiques dans votre maison.

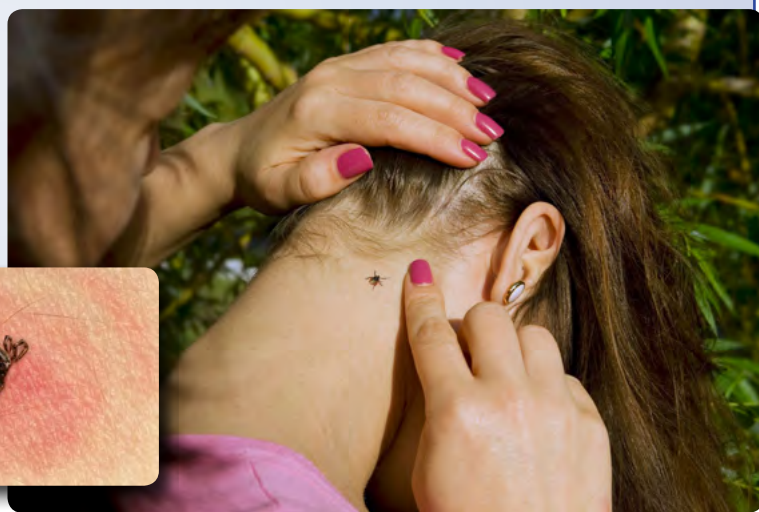
-1- Traitez systématiquement votre animal avec un produit efficace. Il existe de nombreux traitements possibles : les **colliers** et les **pipettes** tuent les tiques et ont également un effet répulsif. Certains **comprimés** tuent les tiques en 12-24 heures une fois qu'elles se sont accrochées. Attention, tous les produits n'ont pas la même efficacité, consultez-nous.

-2- **Inspectez-vous et votre animal** après chaque sortie ou promenade. Retirez immédiatement à l'aide d'un crochet ou d'un tire-tique les tiques qui se seraient accrochées. N'utilisez pas de produit (éthér) pour tuer la tique, car cela favorise la libération de la bactérie responsable de la maladie de Lyme dans le système sanguin. N'oubliez pas d'inspecter aussi vos vêtements et sacs à dos.

-3- Choisissez vos zones de promenade : évitez les herbes hautes et les chemins bordés d'arbres.

-4- **Vaccinez** votre chien contre la maladie de Lyme.

Pour plus de renseignements sur la maladie chez l'homme : www.maladie-lyme-traitements.com



DICO-ANIMO



W pour Warfarine

Également appelé Coumadine, anticoagulant utilisé dans certains raticides (« mort aux rats »).

Malheureusement, les chiens apprécient aussi énormément son goût sucré. Il faut donc veiller à ce qu'ils n'aient pas accès si vous en utilisez chez vous. L'antidote est la vitamine K.

X pour rayons X



Largement utilisés en médecine vétérinaire, les radiographies nous permettent de détecter des fractures, mais aussi certains corps étrangers abdominaux, ainsi que les maladies des voies respiratoires et du cœur.

Attention ! Même si vous avez traité votre animal, cela ne vous dispense pas de retirer les tiques si vous en trouvez.

